

ATRIS s.r.o.
Soběšovice č.p. 270
73938 Soběšovice

naše značka
5001170128

vyřizuje
Helena Bystřická

datum
11.09.2015

Věc:

Chodník podél silnice III/4726 ul. Šumberská, Petřvald

K.ú. - p.č.: Petřvald u Karviné

Stavebník: Město Petřvald, Gen. Svobody 511, 73541 Petřvald

Účel stanoviska: Povolení stavby - územní režim

RWE GasNet, s.r.o., jako provozovatel distribuční soustavy (PDS) a technické infrastruktury, zastoupený RWE Distribuční služby, s.r.o., vydává toto stanovisko:

STANOVISKO EPZ - VTL, (Jiří Jetelina):

K Vašemu požadavku sdělujeme, že ve Vaší oblasti (dle předložené situace), se nachází vysokotlaký (dále jen VTL) plynovod DN 300, PN 40.

- ochranné pásmo VTL plynovodu je 4 m na obě strany od plynovodu;
- bezpečnostní pásmo VTL Plynovodu DN 300 je 40 m na obě strany od plynovodu;

Stavba bude probíhat v souladu se zákonem číslo 458/2000 Sb. (energetický zákon), ČSN EN 1594 a TPG 702 04 (Technická pravidla Gas).

CHODNÍK:

Chodník vést v souběhu s VTL plynovodem ve vzdálenosti minimálně 4 m od plynovodu (ochranné pásmo plynovodu).

Chodník umístit min. 2m od nadzemního objektu (číchačky) VTL plynovodu.

KANALIZACE:

- kanalizace v místě křížení s VTL plynovodem bude zhotovena z trubek zajišťujících trvalou plynotěsnost (plast - např. Hobas, Rehau, LPE, Pragma, případně jiný materiál s atestem o plynotěsnosti), min. 3 m na každou stranu od okraje potrubí VTL plynovodu při dodržení svislé vzdálenosti mezi povrchy potrubí kanalizace (nebo chráničky na kanalizaci) a VTL plynovodu min. 30 cm apokud možno kolmého křížení (min. úhel 45°);
- spojovací hrdla kanalizace situovat do vzdálenosti min. 3 m od stěny VTL plynovodu;
- v případě, že kanalizaci nelze vybudovat v místě křížení s VTL plynovodem z plynotěsného materiálu, je nutné jí uložit do plynotěsné chráničky do vzdálenosti min. 3 m na obě strany od stěny VTL plynovodu (měřeno kolmo k ose plynovodu), čela chráničky uzavřít plynotěsnými pryžovými manžetami;
- nejmenší povolená vzdálenost mezi povrchy plynovodu a kanalizace při souběhu jsou 4 m,
- nejmenší vzdálenost stěny kanalizační šachty od stěny plynovodu je 4 m;

VODOVOD:

- nejmenší vzdálenost mezi povrchy potrubí plynovodu a vodovodu při křížení je 0,3 m;
- nejmenší vzdálenost mezi povrchy plynovodu a vodovodu při souběhu jsou 3 m;
- nejmenší vzdálenost stěny vodovodní šachty od stěny plynovodu je 4 m;

OPĚRNOU ZED':

- umístit mimo ochranné pásmo VTL plynovodu (min. 4m).

VEŘEJNÉ OSVĚTLENÍ:

- sloup veřejného osvětlení umístit 10 m od VTL plynovodu;

RWE Distribuční služby, s.r.o.

Plynárenská 499/1
657 02 Brno
T +420532221111
F +420545578571
E info_ds@rwe.cz
I www.rwe.cz
IČ: 27935311
DIČ: CZ27935311

Zapsán do obchodního rejstříku:
Krajský soud v Brně
oddíl C, vložka 57165
26.07.2007

Bankovní spojení:
ČSOB a.s.
Číslo účtu: 17837923
Kód banky: 0300

KABEL VN,NN:

- nejmenší vzdálenost mezi povrchem plynovodu a kabelem při křížení je 0,3 m;
- kabel se ukládá do tvárnice chráničky nebo do betonového korýtka v délce 2 m od plynovodu na obě strany;
- nejmenší vzdálenost mezi povrchem potrubí plynovodu a kabelem při souběhu jsou 4 m;

PŘÍPOJKOVÝ PILÍŘ:

- přípojkový pilíř umístit minimálně mimo ochranné pásmo VTL plynovodu (4 m na obě strany od stěny potrubí plynovodu).

Upozornění:

Dále se v zájmovém území nachází nefunkční VTL plynovody DN 300, jehož provoz byl ukončen. Plynovod je odstaven od provozované části VTL plynovodní sítě, a proto jej nelze vytýčit dle předepsaného postupu. Při provádění prací ve vyznačeném prostoru požadujeme dbát zvýšené opatrnosti, protože při mechanickém poškození plynovodu je možnost vzniku výbušné směsi. Pracovníci provádějící stavební práce musí být s touto skutečností prokazatelně seznámeni.

Informace o poskytnutí polohy plynárenských zařízení v digitální podobě získáte na adrese: www.rwe-distribuce.cz/cs/zadost-o-vektorova-data/.

VŠEOBECNÉ PODMÍNKY:

- výkopové a zemní práce v ochranném pásmu VTL plynovodu (4 m na obě strany od plynovodu) provádět zásadně ručně;
- nepoškodit nadzemní části VTL plynovodu (čičačky, orientační sloupky, uzávěry atd.);
- nesnižovat ani nezvyšovat stávající krytí VTL plynovodu;
- v ochranném pásmu VTL plynovodu neskladovat žádný stavební ani jiný materiál;
- případné dočasné zařízení staveniště (maringotky, mobilní buňky atd.) umístit mimo bezpečnostní pásmo VTL plynovodu;
- po dobu prací v případě přejezdů těžkou technikou požadujeme zabezpečit VTL plynovod proti mechanickému poškození vhodným způsobem (přejezdy zabezpečit silničními panely, ochranné pásmo VTL plynovodu ohraničit výstražnou páskou);
- před zahájením prací Vám naše zařízení vytyčíme - žádost o vytyčení se nachází na internetových stránkách www.rwe-ds.cz;
- před záhozem v místě křížení s VTL plynovodem přizvat zaměstnance RWE Distribuční služby, s.r.o. * Provozní oblast Morava 4 ke kontrole dodržení výše uvedených podmínek a vystavení souhlasu se záhozem výkopu, popř. s provozem zařízení (kontakty na www.rwe-ds.cz).

RWE Distribuční služby, s.r.o. vyhrazuje právo vydání případných dalších podmínek, pokud by to okolnosti výstavby vyžadovaly.

Budou-li dodrženy výše uvedené podmínky, se stavbou dle PD souhlasíme.

V zájmovém prostoru stavby DOJDE K DOTČENÍ ochranného pásma plynárenského zařízení místních sítí.

V zájmovém území vyznačeném v příloze tohoto stanoviska, se nacházejí tato stávající plynárenská zařízení (dále jen PZ):

STL plynovody PE-80 dn 90 a dn 40
STL přípojky PE

Ochranné pásmo NTL, STL plynovodů a přípojek je v zastavěném území obce 1 m na obě strany od půdorysu.

Při provádění stavební činnosti v ochranném pásmu STL plynárenského zařízení bude dodržena mj. ČSN 73 6005, zákon č. 458/2000 Sb. ve znění pozdějších předpisů, případně další předpisy související s uvedenou stavbou.

V ochranném pásmu STL plynovodu a přípojek (1 m na každou stranu) nebudou umísťovány žádné nadzemní stavby a nebude prováděna výšková úprava terénu ani zřizování skládek a uskladňování materiálu.

Stávající krytí plynovodu a přípojek musí být zachováno. Pokud bude nad PZ vybudována nová pojezdová plocha je nutné dodržet předepsané krytí 1,0 m a v chodníku 0,80 m (ČSN 73 6005). V případě nedodržení předepsaného krytí bude plynovod nebo plynovodní přípojky přeloženy na náklad investora. Termín provedení přeložky a práce na přeložce mohou být prováděny jen po předchozí dohodě s odpovědným pracovníkem RWE Distribuční služby, s.r.o., regionální operativní správy sítí. Tyto práce budou provedeny v souladu se zákonem č. 458/2000 Sb. v platném znění jako přeložka plynárenského zařízení na náklady investora. Na

případnou přeložku plynárenských zařízení bude vydáno samostatné stanovisko.

V místech uložení plynárenského zařízení včetně ochranného pásma není povoleno používat těžké stavební stroje pro hutnění. Není povolen přejezd těžkých nákladních vozidel a jiné těžké stavební techniky. V případě nutnosti přejezdu nad plynárenským zařízením včetně hutnění je zhotovitel stavby povinen dohodnout dodatečný způsob ochrany plynárenských zařízení.

Při souběhu a křížení s STL plynárenským zařízením požadujeme dodržet nejmenší dovolené vodorovné a svislé vzdálenosti dle ČSN 73 6005 "Prostorové uspořádání sítí technického vybavení".

Stavební objekty (např. nové uliční vpusti, stožáry VO, značky, opěrné zídky, apod.) musí být umístěny od stávajícího plynárenského zařízení v zastavěném území obce v minimální vzdálenosti 1 m od okraje plynovodu měřeno kolmo na obrys plynovodu.

K předložené situaci zájmového území je přílohou tohoto stanoviska orientační snímek polohy PZ. Informace o možnosti poskytnutí polohy stávajících plynárenských zařízení ve správě RWE GasNet, s.r.o. v digitální podobě získáte na adrese: www.rwe-distribuce.cz/cs/zadost-o-vektorova-data/

V rozsahu této stavby souhlasíme s povolením stavby dle zákona 183/2006 Sb. ve znění pozdějších předpisů. Tento souhlas platí jen pro územní řízení, řízení o územním souhlasu, veřejnoprávní smlouvy pro umístění stavby, zjednodušené územní řízení.

Pokud bude třeba pro provedení stavby ohlášení, stavební povolení, veřejnoprávní smlouva o provedení stavby nebo oznámení stavebního záměru s certifikátem autorizovaného inspektora, stavebník požádá RWE GasNet, s.r.o. před jedním z výše uvedených povolovacích režimů o stanovisko k projektové dokumentaci, nebo k obdobné dokumentaci podle stavebního zákona.

V zájmovém území se mohou nacházet plynárenská zařízení jiných vlastníků či správců, případně i dlouhodobě nefunkční/neprovozovaná plynárenská zařízení bez dostupných informací o jejich poloze a vlastnictví.

Plynárenské zařízení je dle ust. § 2925 zákona č. 89/2012 Sb., občanského zákoníku, provozováno jako zařízení zvláště nebezpečné a z tohoto důvodu je chráněno ochranným pásmem dle zákona č. 458/2000 Sb. ve znění pozdějších předpisů.

Nedodržení podmínek uvedených v tomto stanovisku zakládá odpovědnost stavebníka za vzniklé škody.

Ochranným pásmem se rozumí souvislý prostor v bezprostřední blízkosti plynárenského zařízení, který činí:

- a) u nízkotlakých a středotlakých plynovodů a plynovodních přípojek, jimiž se rozvádí plyn v zastavěném území obce 1 m na obě strany od půdorysu,
- b) u ostatních plynovodů a plynovodních přípojek 4 m na obě strany od půdorysu,
- c) u technologických objektů 4 m od půdorysu

Při realizaci uvedené stavby budou dodrženy podmínky pro provádění stavební činnosti v ochranném pásmu plynárenského zařízení:

- 1) Za stavební činnosti se pro účely tohoto stanoviska považují všechny činnosti prováděné v ochranném pásmu plynárenského zařízení (tzn. i beztýkopové technologie).
- 2) Stavební činnosti v ochranném pásmu plynárenského zařízení je možné realizovat pouze při dodržení podmínek stanovených v tomto stanovisku. Nebudou-li tyto podmínky dodrženy, budou stavební činnosti, popř. úpravy terénu prováděné v ochranném pásmu plynárenského zařízení považovány dle § 68 zákona č. 458/2000 Sb. ve znění pozdějších předpisů za činnost bez našeho předchozího souhlasu. Při každé změně projektu nebo stavby (zejména trasy navrhovaných inženýrských sítí) je nutné požádat o nové stanovisko k této změně.
- 3) Před zahájením stavební činnosti v ochranném pásmu plynárenských zařízení bude provedeno vytyčení trasy a přesné určení uložení plynárenského zařízení. Vytyčení trasy provede příslušná provozní oblast (formulář a kontakt naleznete na www.rwe-ds.cz nebo Zákaznická linka 840 11 33 55). Při žádosti uvede žadatel naši značku (číslo jednací) uvedenou v úvodu tohoto stanoviska. O provedeném vytyčení trasy bude sepsán protokol. Přesné určení uložení plynárenského zařízení je povinen provést stavebník na svůj náklad. Bez vytyčení trasy a přesného určení uložení plynárenského zařízení stavebníkem nesmí být vlastní stavební činnosti zahájeny. Vytyčení plynárenského

zařízení považujeme za zahájení činnosti stavebníka v ochranném pásmu plynárenského zařízení.

4) Bude dodržena mj. ČSN 73 6005, TPG 702 04, zákon č.458/2000 Sb. ve znění pozdějších předpisů, případně další předpisy související s uvedenou stavbou.

5) Pracovníci provádějící stavební činnosti budou prokazatelně seznámeni s polohou plynárenského zařízení, rozsahem ochranného pásma a těmito podmínkami.

6) Při provádění stavební činnosti v ochranném pásmu plynárenského zařízení, vč. přesného určení uložení plynárenského zařízení je investor povinen učinit taková opatření, aby nedošlo k poškození plynárenského zařízení nebo ovlivnění jeho bezpečnosti a spolehlivosti provozu. Nebude použito nevhodného nářadí, zemina bude těžena pouze ručně bez použití pneumatických, elektrických, bateriových a motorových nářadí.

7) Odkryté plynárenské zařízení bude v průběhu nebo při přerušení stavební činnosti řádně zabezpečeno proti jeho poškození.

8) V případě použití bezvýkopových technologií (např. protlaku) bude před zahájením stavební činnosti provedeno úplné obnažení plynárenského zařízení v místě křížení na náklady stavebníka. V případě, že nebude tato podmínka dodržena, nesmí být použita bezvýkopová technologie.

9) Stavebník je povinen neprodleně oznámit každé i sebemenší poškození plynárenského zařízení (vč. izolace, signalizačního vodiče, výstražné fólie atd.) na telefon 1239.

10) Před provedením zásypu výkopu v ochranném pásmu plynárenského zařízení bude provedena kontrola dodržení podmínek stanovených pro stavební činnosti v ochranném pásmu plynárenského zařízení a kontrola plynárenského zařízení. Kontrolu provede příslušná provozní oblast (formulář a kontakt naleznete na www.rwe-ds.cz nebo Zákaznická linka 840 11 33 55). Při žádosti uvede žadatel naši značku (číslo jednací) uvedenou v úvodu tohoto stanoviska. Povinnost kontroly se vztahuje i na plynárenské zařízení, které nebylo odhaleno. O provedené kontrole bude sepsán protokol. Bez provedené kontroly nesmí být plynovodní zařízení zasypáno. V případě, že nebudou dodrženy výše uvedené podmínky, je stavebník povinen na základě výzvy provozovatele PZ, nebo jeho zástupce doložit průkaznou dokumentaci o nepoškození PZ během výstavby-nebo provést na své náklady kontrolní sondy v místě styku stavby s PZ.

11) Plynárenské zařízení bude před zásypem výkopu řádně podsypáno a obsypáno těžným pískem, zhutněno a bude osazena výstražná fólie žluté barvy, vše v souladu s ČSN EN 12007-1-4, TPG 702 01, TPG 702 04.

12) Neprodleně po skončení stavební činnosti budou řádně osazeny všechny poklopy a nadzemní prvky plynárenského zařízení.

13) Poklopy uzávěrů a ostatních armatur na plynárenském zařízení vč. hlavních uzávěrů plynu (HUP) na odběrném plynovém zařízení udržovat stále přístupné a funkční po celou dobu trvání stavební činnosti,

14) Případné zřizování stavenišť, skladování materiálů, stavebních strojů apod. bude realizováno mimo ochranné pásmo plynárenského zařízení (není-li ve stanovisku uvedeno jinak),

15) Bude zachována hloubka uložení plynárenského zařízení (není-li ve stanovisku uvedeno jinak),

16) Při použití nákladních vozidel, stavebních strojů a mechanismů zabezpečit případný přejezd přes plynárenské zařízení uložení panelů v místě přejezdu plynárenského zařízení.

Platí pouze pro území vyznačené v příloze tohoto stanoviska a to 24 měsíců ode dne jeho vydání.

V případě dotčení pozemku v majetku RWE kontaktujte prosím RWE GasNet, s.r.o. Kontakt naleznete na adrese www.rwe-distribuce.cz/cs/kontaktni-system/, činnost "Smluvní vztahy - pozemky a budovy plynárenských zařízení", případně na Zákaznické lince 840 11 33 55.

Za správnost a úplnost dokumentace předložené s žádostí včetně jejího souladu s platnými předpisy plně zodpovídá její zpracovatel. Stanovisko nenahrazuje případná další stanoviska k jiným částem stavby.

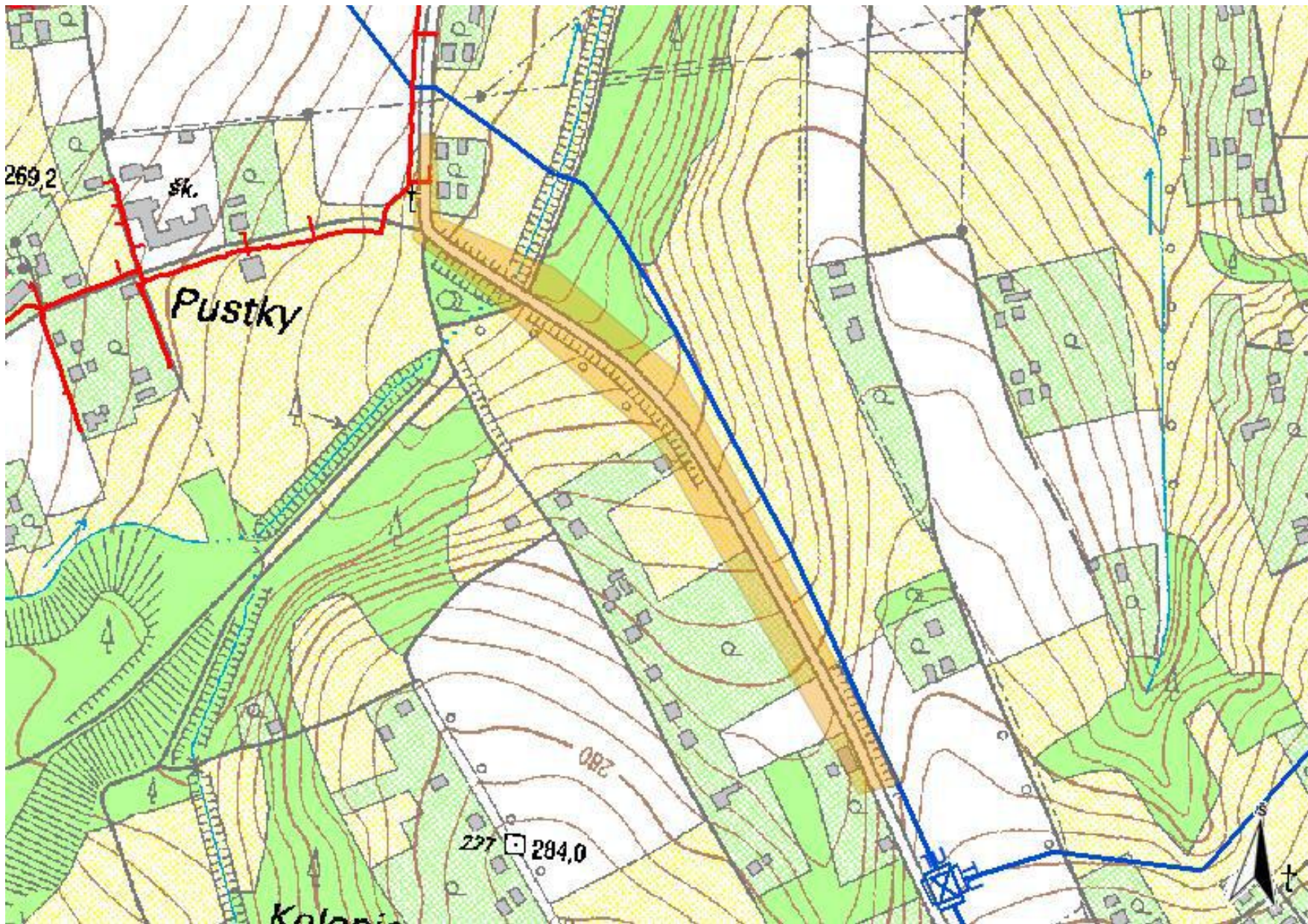
V případě další korespondence nebo jednání (např. změna stavby) uvádějte naši značku - 5001170128 a datum tohoto stanoviska. Kontakty jsou k dispozici na www.rwe-ds.cz nebo Zákaznická linka 840 11 33 55.

Helena Bystřická
technik externích požadavků
odbor zpracování externích požadavků
RWE Distribuční služby, s.r.o.
+420595142423
helena.bystricka@rwe.cz

Přílohy: Orientační zakres plynárenského zařízení, Detailní zakres plynárenského zařízení, Ověřená příloha žadatele,
Ověřená příloha žadatele

Příloha: Orientační zakres plynárenského zařízení. Tato příloha je nedílnou součástí stanoviska č. 5001170128 ze dne 11.09.2015.

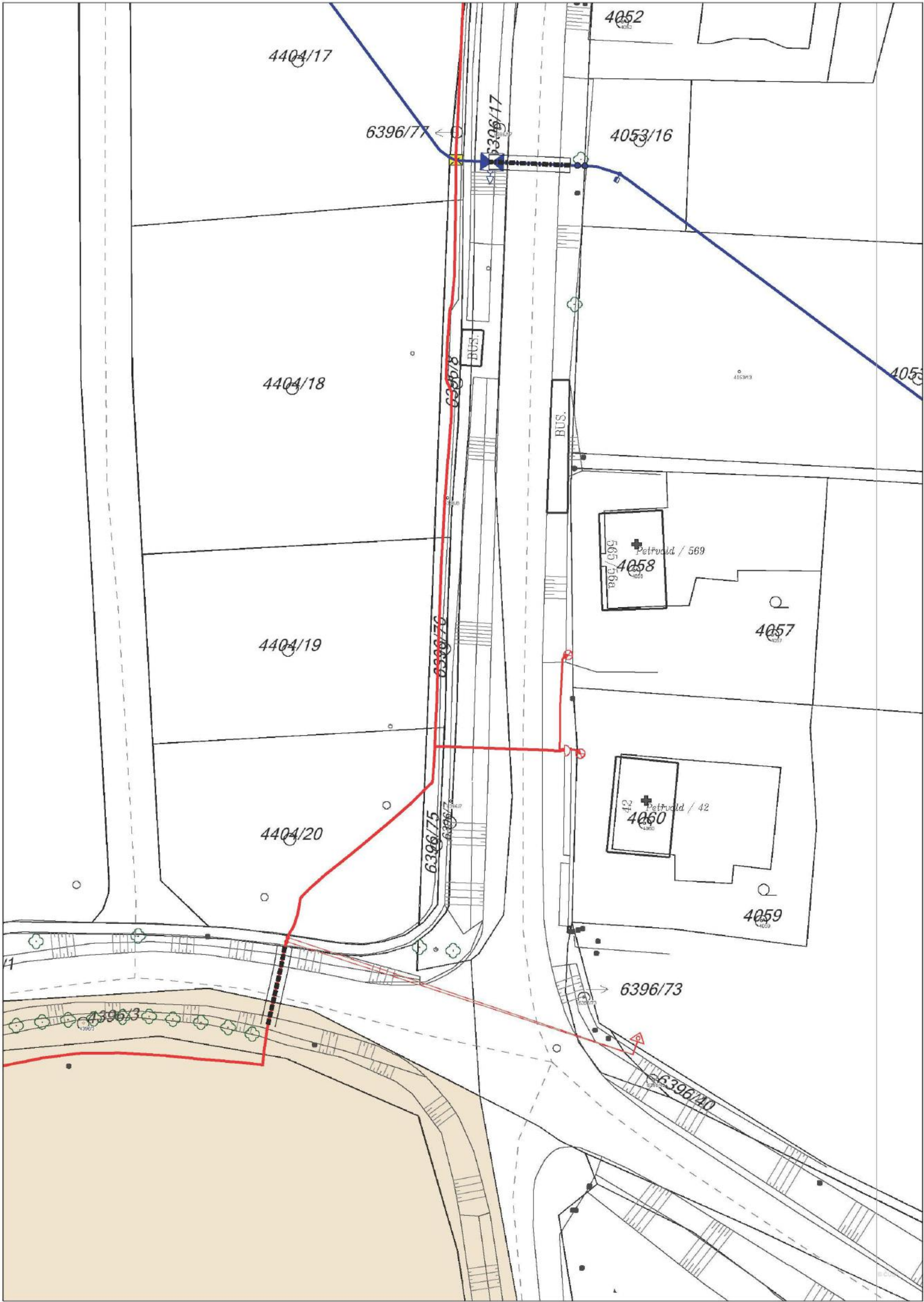
Provozovatel DS: RWE GasNet, s.r.o.; Stavebník: Město Petřvald , Gen. Svobody 511 , 73541 Petřvald. K.ú.: Petřvald u Karviné.



Legenda:

	linie plynovodu
	NTL
	STL
	VTL
	WTL
	nefunkční
	výstavba
	regulační stanice
	ochranné zařízení
	kabel
	elektropřípojka
	kabel protikorozi ochrany
	anodové uzemnění
	stanice katodové ochrany

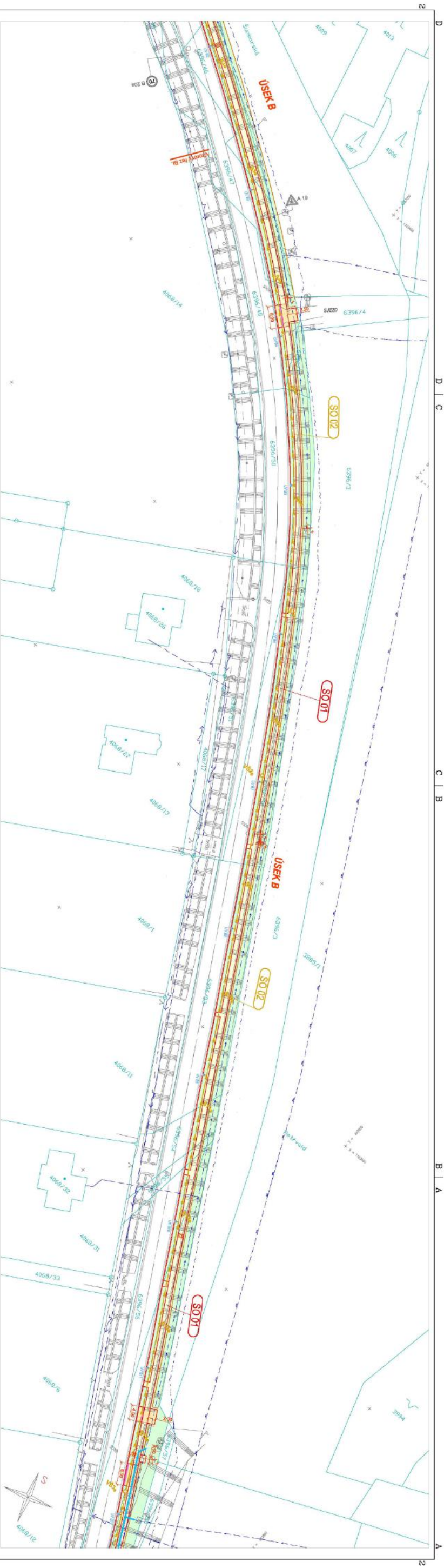
Provozovatel DS: RWE GasNet, s.r.o.; Stavebník: Město Petřvald , Gen. Svobody 511 , 73541 Petřvald. K.ú.: Petřvald u Karviné.




Legenda:

	linie		ochranné zařízení		kabel protikoroziční ochrany
	NTL/ STL/ VTL/		kabel		anodové uzemnění
	VVTL		elektropřípojka		stanice katodové ochrany
	plynovodu				
	nefunkční				
	výstavba				
	regulační stanice				

[illegible]



ZODI PRŮJEDNÁNÍ VÝPRAVČÁK INŽENÝR INVESTOR MÍSTO VÝSTAVY PŘEDKLADATEL	ING. DOBRYŠKA ZÁHRADNÍK ING. DOBRYŠKA ZÁHRADNÍK ING. DOBRYŠKA ZÁHRADNÍK ING. DOBRYŠKA ZÁHRADNÍK ING. DOBRYŠKA ZÁHRADNÍK ING. DOBRYŠKA ZÁHRADNÍK	 tris notopce Vělkova 649/5 103 00 Olomouc 103 00 Olomouc	VÝSTAVNÍ
MŮŽE BYT CHODNÍK PODEL SILNICE	14/76 UL.	ČÍSLO VÝKRESU ČÍSLO VÝKRESU ČÍSLO VÝKRESU ČÍSLO VÝKRESU ČÍSLO VÝKRESU ČÍSLO VÝKRESU	1:500 C3.2
OSMAH VÝKRESU KOORDINACNÍ SITUACNÍ VÝKRES ÚSEK B	ŠUMBARSKÁ, PETRAALD	STAVĚNÍ OBJEKTU VÝKRES 1:500 C3.2	OSMAH VÝKRESU KOORDINACNÍ SITUACNÍ VÝKRES ÚSEK B